

BUFS

진로탐색 교과목 매뉴얼



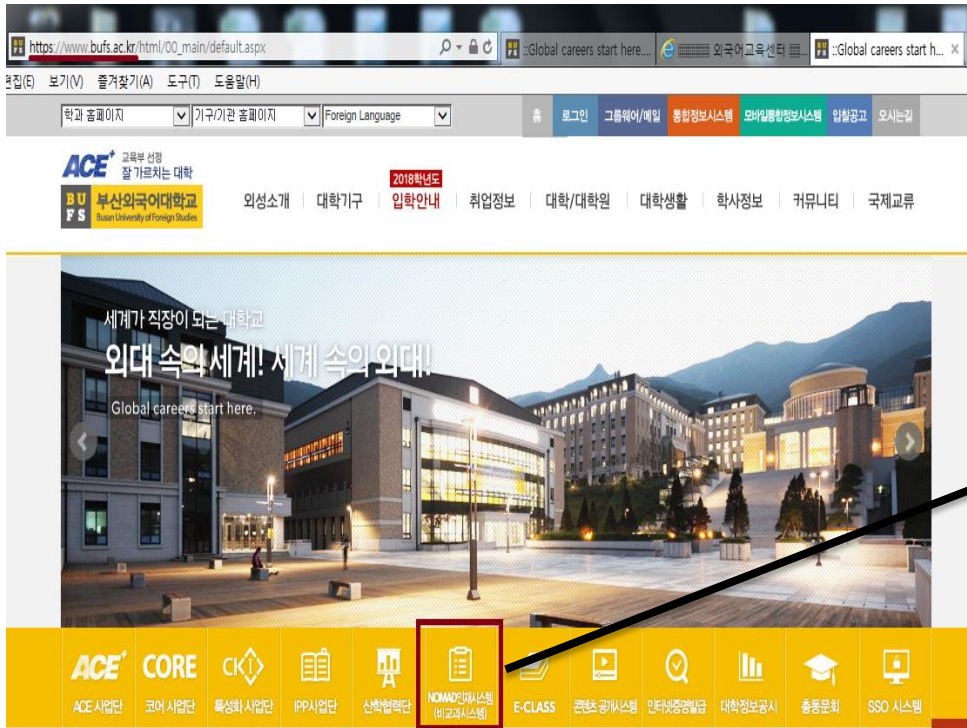
요약

- **1주: 오리엔테이션**
 - PPT로 전체 진행과정 숙지
- **2-3주: 직업선호도검사 L형 검사**
 - 2주: NOMAD 인재시스템 - 진로탐색 및 설정 - 나의 발견 - 직업선호도검사 L형 실시
 - 3주: NOMAD 인재시스템 - 진로탐색 및 설정 - 나의 발견 - 결과입력
- **4-5주: 직업정보 탐색**
 - 4주: NOMAD 진로탐색 및 설정 - 직업정보검색 - 희망직업 선택
 - 5주: NOMAD 진로탐색 및 설정 - 희망직업 선정- 세부 계획 설정
- **6주: 진로탐색 구체화**
 - NOMAD 진로탐색 및 설정 - 자기분석/비전 및 희망진로 입력
- **7주: 진로탐색 에세이 작성**
 - NOMAD 진로탐색 및 설정 - 진로탐색 교과목 에세이 작성 · 저장
- **8주: 지도교수 상담**
 - 7주차에 작성한 에세이 출력 후 지도교수와 상담

2-3주. 직업선호도검사 L형

수행 & 결과 업로드

2주. 직업선택도검사 L형 수행



1. 우리 대학 홈페이지(<http://www.bufs.ac.kr>) 접속 후 중앙의 'NOMAD 인재시스템' 버튼 클릭
2. 통합정보시스템 ID, 비밀번호로 로그인

BU FS 부산외국어대학교 NOMAD인재시스템

홈 진로탐색 및 설정 나의 발견 NOMAD역량이란? 환경설정

직업선호도 검사 (L형)

X

결과보기 결과입력

직업전환검사	20분	결과보기 결과입력
직업가치관검사	20분	결과보기 결과입력
영업직무 기본역량검사	50분	결과보기 결과입력
IT직무 기본역량검사	95분	결과보기 결과입력
준고령자 직업선호도검사	20분	결과보기 결과입력
대학생 진로준비도검사	20분	결과보기 결과입력
이주민 취업준비도 검사	60분	결과보기 결과입력
중장년 직업역량검사	25분	결과보기 결과입력

NOMAD 장학지수 바로가기

마이페이지

진로탐색 및 설정

- 자기분석/비교
- 나의 발견
- 직업정보검색
- 희망직업 선정
- 상담시트

바로가기

3. 진로탐색 및 설정 - 나의 발견 - 우측 '바로가기' 버튼을 클릭하여
 워크넷 사이트 접속

워크넷 접속화면

직업심리검사

- 직업심리검사 소개 >
- 직업심리검사 실시 >
- 심리검사결과 조회 >
- 직업심리검사상담 >

잡업 >

커리어엔진(뉴스레터) >

직업심리검사 실시

> 직업심리검사 > 직업심리검사 실시

- ▶ 한국고용정보원 직업심리검사는 청소년과 성인을 대상으로 총 23종류가 있으며, 각 검사의 설명을 참조하여 자신에게 필요한 검사를 받으실 수 있습니다.
- ▶ 워크넷을 통한 온라인 검사는 검사 실시 후 즉시 결과표를 받아보실 수 있으며, 검사결과에 대한 상담을 원하시는 분들은 가까운 고용노동부 고용센터(1350)의 전문 직업 상담원에게 문의하시기 바랍니다.
- ▶ 온라인 검사는 아래 목록의 검사명을 클릭하시면 해당 검사의 설명을 확인하실 수 있습니다.
- ▶ **검사실시** 버튼을 클릭하여 검사를 실시할 수 있으며, **검사 도중 중단되어도 당일에 한해 이어서 실시가 가능합니다.**
- ▶ 본 검사는 시각만으로 판단해야 하는 검사방식이 포함되어 있습니다. 해당 검사방식으로 검사진행이 어려운 장애인 구직자는 한국장애인고용공단에서 제공하는 온라인 직업심리검사를 받으시기 바랍니다.
한국장애인고용공단 온라인 직업심리 검사 바로가기

청소년 대상 심리검사 성인 대상 심리검사

심리검사 명	검사시간	실시가능	검사안내	결과예시	검사실시
성인용 직업적성검사	90분	인터넷, 지필	안내 보기	예시 보기	<input checked="" type="checkbox"/> 검사실시
직업선호도검사 S형	25분	인터넷, 지필	안내 보기	예시 보기	<input checked="" type="checkbox"/> 검사실시
직업선호도검사 L형	60분	인터넷, 지필	안내 보기	예시 보기	<input checked="" type="checkbox"/> 검사실시
구직준비도검사	20분	인터넷, 지필	안내 보기	예시 보기	<input checked="" type="checkbox"/> 검사실시
창업적성검사	20분	인터넷, 지필	안내 보기	예시 보기	<input checked="" type="checkbox"/> 검사실시
직업전환검사	20분	인터넷, 지필	안내 보기	예시 보기	<input checked="" type="checkbox"/> 검사실시
직업가치관검사	20분	인터넷, 지필	안내 보기	예시 보기	<input checked="" type="checkbox"/> 검사실시
영업직무 기본역량검사	50분	인터넷, 지필	안내 보기	예시 보기	<input checked="" type="checkbox"/> 검사실시

나의 맞춤메뉴
설정

↑

이메일 알림
@

입사지원관리

이력서 관리
이력서

고용센터
고용센터

가

행정용어사전

↓

오늘 본 직업/학과 정보
(최근 5건)

더보기 +

↑

등록된 데이터가 없습니다.

↓

4. 검사실시 클릭

직업심리검사

직업심리검사 소개 >

직업심리검사 실시 >

심리검사결과 조회 >

직업심리검사상담 >

잡담 >

커리어엔진(뉴스레터) >

직업심리검사 실시

▶ > 직업심리검사 > 직업심리검사 실시

- ▶ 한국고용정보원 직업심리검사는 청소년과 성인을 대상으로 총 23종류가 있으며, 각 검사의 설명을 참조하여 자신에게 필요한 검사를 받으실 수 있습니다.
- ▶ 워크넷을 통한 온라인 검사는 검사 실시 후 즉시 결과표를 받아보실 수 있으며, 검사결과에 대한 상담을 원하시는 분들은 가까운 고용노동부 고용센터(1350)의 전문 직업 상담원에게 문의하시기 바랍니다.
- ▶ 온라인 검사는 아래 목록의 검사명을 클릭하시면 해당 검사의 설명을 확인하실 수 있습니다.
- ▶ **✓ 검사실시** 버튼을 클릭하여 검사를 실시할 수 있으며, **검사 도중 중단되어도 당일에 한해 이어서 실시가 가능합니다.**
- ▶ 본 검사는 시각만으로 판단해야 하는 검사방식이 포함되어 있습니다. 해당 검사방식으로 검사진행이 어려운 장애인 구직자는 한 국장애인고용공단에서 제공하는 온라인 직업심리검사를 받으시기 바랍니다.
[한국장애인고용공단 온라인 직업심리 검사 바로가기](#)

청소년 대상 심리검사

성인 대상 심리검사

심리검사 명	검사시간	실시가능	검사안내	결과예시	검사실시
성인용 직업적성검사			안내 보기	예시 보기	✓ 검사실시
직업선호도검사 S형			안내 보기	예시 보기	✓ 검사실시
직업선호도검사 L형			안내 보기	예시 보기	✓ 검사실시
구직준비도검사			안내 보기	예시 보기	✓ 검사실시
창업적성검사			안내 보기	예시 보기	✓ 검사실시
직업전환검사	20분	인터넷, 지필	안내 보기	예시 보기	✓ 검사실시
직업가치관검사	20분	인터넷, 지필	안내 보기	예시 보기	✓ 검사실시
영업직무 기본역량검사	50분	인터넷, 지필	안내 보기	예시 보기	✓ 검사실시

웹 페이지 메시지

로그인 후 이용하시기 바랍니다.

확인 취소

나의 맞춤메뉴

설정

↑



입사지원관리



고용센터



행정용어사전

↓

오늘 본
직업/학과
정보
(최근 5건)

더보기 +


↑

등록된
데이터가
없습니다.

↓

↑

5. 회원가입(네이버/카카오톡 아이디로 로그인한 경우 다음 장 참고)



대한민국 모든 일자리 정보

[청년](#) | [여성](#) | [장년](#)


[채용정보](#) | [공채특별관](#) | [청년친화 강소기업](#) | [모두의취업](#) | [인재정보](#) | [직업-진로](#) | [직업심리검사](#) | [직업정보](#) | [구직-구인 신청 >](#)

회원가입

- 회원가입 >
- 아이디/비밀번호 찾기 >

로그인

[H](#) > [회원가입](#) > [회원가입](#) > [로그인](#)



회원로그인이 필요한 서비스입니다.
개인과 기업여부를선택하신 후 아이디와 비밀번호를 입력하세요.

개인회원 | 기업회원

아직 워크넷 회원이 아니세요?
워크넷 회원으로 가입하면 구인/구직 서비스를 비롯하여 다양한 혜택을 받으실 수 있습니다.
지금 워크넷 온라인 회원으로 가입하세요.

[회원가입 >](#)

나만의 맞춤메뉴
설정

↑

입사지원관리

1인 1일
고용센터

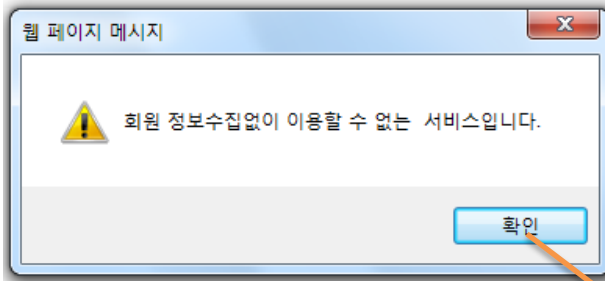
↓

행정용어사전

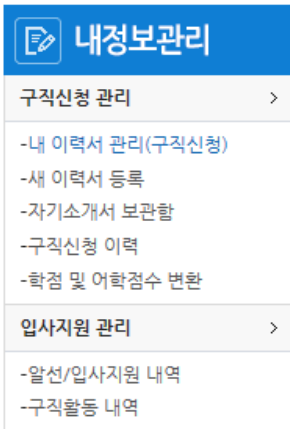
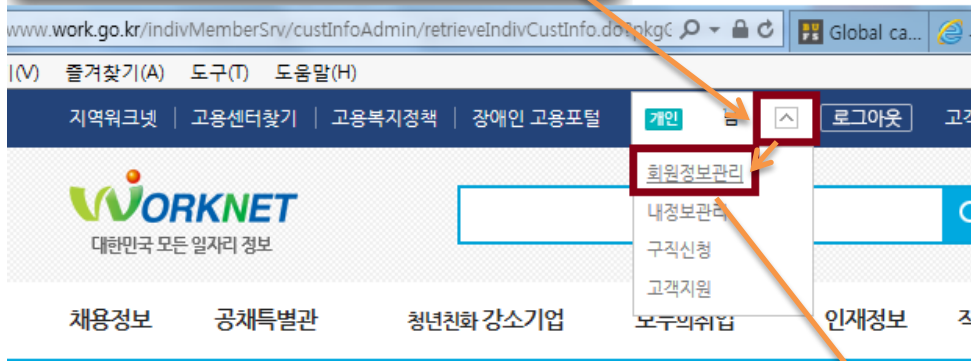
↓

지역 워크넷

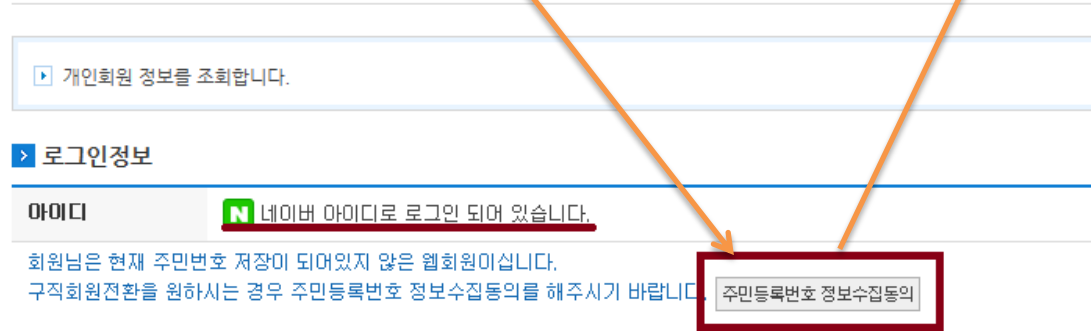
(기타) SNS(네이버/카카오톡) ID로 로그인 한 경우 :



네이버/카카오톡 ID로 로그인한 경우 직업번호도검사 L형 수행 클릭 시 왼쪽의 '회원 정보수집없이 이용할 수 없는 서비스입니다.'라는 팝업이 뜰 수 있습니다. 그럴 경우 상당 닉네임 옆 꺾세 버튼 클릭 - 회원정보관리 클릭 - 주민등록번호 정보수집동의 클릭 바랍니다.



회원정보 조회



워크넷 - 직업심리검사 - Windows Internet Explorer
http://www.work.go.kr/constJobCarpa/jobPsyExamNew/popup/adult/popJobPrefExamLNew02.do

직업선호도검사 L형

지금부터 직업선호도검사 L형을 실시하겠습니다.

직업선호도검사 L형은 대학생 및 성인구직자들이 자신의 흥미, 성격, 생활경험과 같은 심리적 특성을 이해할 수 있도록 하고, 검사결과를 종합적으로 해석하여 직업탐색 및 직업선택과 같은 직업의사결정을 하는데 도움을 제공해주기 위한 검사입니다.


본 검사는 415개(활동성 42개, 유능성 36개, 직업 48개, 선호분야 36개, 일반성향 42개, 개인의 성격 특성 166개, 개인의 생활사 45개)의 문항으로 구성되어 있으며 약 60분 정도 소요됩니다.

본 검사는 자신을 이해하는 데 도움을 주기위한 것이므로, 편안한 마음으로 성실하게 각 문항에 응답하여 주시기 바랍니다.

직업선호도검사 L형

시작

고용노동부 한국고용정보원



6. 팝업창이 열린 후 '시작' 버튼 클릭하여 검사 수행 (완료 후 결과 파일 저장)

3주. 직업선호도검사 L형 결과 입력

The screenshot shows the NOMAD system interface. On the left, there is a user profile and a sidebar menu. The sidebar menu has '진로탐색 및 설정' (Career Exploration and Settings) highlighted, with '나의 발견' (My Discoveries) selected. The main content area shows the '직업선호도검사(L형) 진단 검사 결과 등록' (L-type Career Preference Test Diagnosis Test Result Registration) page. The page includes a search bar for '검사일자' (Test Date) and '업로드' (Upload) buttons. Below this is a table with columns 'No', '설명' (Description), and '점수' (Score). The table lists 7 items: 1. 현실형 (Realistic), 2. 탐구형 (Investigative), 3. 예술형 (Artistic), 4. 사회형 (Social), 5. 진취형 (Enterprising), 6. 관성형 (Conventional), and 7. 대표 흥미코드(예시:SC) (Representative Interest Code (Example: SC)). The '점수' column has input fields for each item. At the bottom right, there are buttons for '저장' (Save), '내역조회' (View History), and '처음으로' (Back to Start).

**NOMAD 인재시스템 로그인 → 진로탐색 및 설정
→ 나의 발견 → 결과파일 업로드 및 직업선호도
검사 L형 원점수(표준점수x) 입력 → 저장**

4-5주. 직업정보탐색

탐색 & 계획 설정

4주. 직업정보 탐색 - 희망 직업 설정

학년도	대학명	학과명	직업명
2017	글로벌인문융합대학	유일학부	무역사무원
2017	글로벌인문융합대학	유일학부	인문계열교수
2017	글로벌인문융합대학	유일학부	외국어교사
2017	글로벌인문융합대학	유일학부	외국어학원강사
2017	글로벌인문융합대학	유일학부	번역가
2017	글로벌인문융합대학	유일학부	통역가
2017	글로벌인문융합대학	유일학부	해외영업원
2017	글로벌인문융합대학	유일학부	여행사무원
2017	글로벌인문융합대학	유일학부	관광호텔인내임

진로탐색 및 설정 → 직업정보검색

→ 분류별/학과별 검색 선택 후 희망 직업 선택

→ 직업명 클릭 후 팝업창이 뜨면 '희망직업선

정' 노란색 버튼을 클릭하여 희망 직업을 설정

할 수 있음 (3개 이상 직업선택)

5주. 직업정보 탐색 · 구체화 - 희망 직업 계획 설정

☆ 주 희망 직업을 선택하여 주시기 바랍니다.

No	직업코드	직업	학과	관리
1	02282	외교관	추천학과 없음	자세히 계획설정하기 주 희망 직업으로 설정 삭제
2	04131	교육행정사무원	추천학과 없음	자세히 계획설정하기 주 희망 직업으로 설정 삭제
3	04111	인문계열교수	유입학부	자세히 계획설정하기 주 희망 직업으로 설정 삭제

총 3 건

※ 희망직업선택은 '직업정보검색' 항목에서 설정하실 수 있습니다.

PS e-포트폴리오

사도 채용안 후 '연구' 성과, 강의평가 등을 고려하여 본인의 장·단점 분석을 하고, 또한 실제 강의는 아예 안해 학생, 교수들의 평가는 반영하면 내력도 있다.

직업가이드 진로가이드 **계획설정**

내가 하고 싶은 일

준비해야 할 교육/자격/훈련

희망 임금

희망 환경

저장

진로탐색 및 설정 → 희망 직업
 선정 → 선택된 직업 세부탐색
 → '계획설정하기' 버튼 클릭
 → 각 항목별 작성 후 저장 버
 튠 클릭

6주. 진로탐색 구체화

6주. 진로탐색 구체화

이 화면은 '진로탐색 및 설정' 메뉴에서 '자기분석/비전' 항목을 선택한 상태입니다. 화면 상단에는 '흥미'와 '가치관' 섹션이 있으며, 각각 'No'와 '순위' 열이 있는 테이블이 표시되어 있습니다. '비전' 섹션은 텍스트 입력 영역입니다. 오른쪽 하단에는 '추가' 버튼이 강조되어 있습니다.

진로탐색 및 설정

→ ① 자기분석/비전 - 추가 - 작성

→ ② 희망진로 (희망 진로 내역/ 희망 취업처 내역/ 희망 채용 정보) 각 항목


'추가' 버튼 클릭 후 기입 및 저장

이 화면은 '희망진로' 관리 페이지입니다. 상단에는 '희망진로 관리' 탭이 있고, '희망진로 내역', '희망 취업처 내역', '희망 채용정보' 세 가지 관리 영역이 표시되어 있습니다. 각 영역에는 '추가', '전체선택', '삭제' 버튼이 배치되어 있습니다. '희망진로 내역'과 '희망 취업처 내역' 테이블에는 'No', '1차', '2차', '3차', '수정', '삭제' 열이 있으며, '데이터가 존재하지 않습니다.'라는 메시지가 표시되어 있습니다. '희망 채용정보'에는 '국가', '직종', '기업명', '대', '근무형태' 등의 항목이 있습니다.

7주. 진로탐색 에세이 작성

7주. 진로탐색 교과목 에세이 작성

: 진로탐색 및 설정 → 희망 직업 선정 → 선택된 직업 세부탐색
→ '계획설정하기' 버튼 클릭 → 각 항목별 작성 후 저장 버튼 클릭



마이페이지

진로탐색 및 설정

- 자기분석/비전
- 나의 발견
- 희망진로
- 직업정보검색
- 희망직업 선정
- 상담시트

진로탐색 교과목 에세이(2학년)

진로탐색 교과목 에세이(2학년)

진로탐색 교과목 에세이 작성

한 학기 동안 진로탐색 교과목을 주도적이고 성실하게 실천하였으리라 믿습니다. 본 교과목의 마지막 활동인 에세이 작성안내입니다. 에세이 작성은 다음과 같은 평가 준거에 의해 경쟁적으로 평가하니 성실하게 작성하기 바랍니다.
첫째, 진로탐색활동을 성실하게 수행한 결과를 문항별로 충실하게 기술하였는가?
둘째, 에세이 작성 시 글을 논리적으로 기술하였는가?
셋째, 진로탐색활동에 대한 자기성찰 내용을 구체적으로 기술하였는가?

1-1 직업 선호도 검사 후 자신의 직업흥미유형 결과를 정리해서 기술하세요.(2줄 이상 기술)

1-2 직업선호도 검사 후 자신의 성격검사 결과를 정리해서 기술하세요.(2줄 이상 기술)

1-3 직업선호도 검사 후 자신의 생활사 결과를 정리해서 기술하세요.(2줄 이상 기술)

2-1. 앞서 3~4주차 활동으로 관심이 있거나 희망하는 직업을 탐색한 후 세 가지를 NOMAD 인재시스템에 이미 입력하였습니다. 그 세 가지 직업을 적으세요.

4-2. 진로탐색 활동을 통해 자신이 부족한 점이나 앞으로 더 노력할 점이 있다면 기술해주세요.(3줄 이상 기술)

저장

8주. 지도교수 상담

8주. 진로탐색 교과목 에세이 출력 및 지도교수 상담

1. 7주차에 작성 완료한 에세이 출력
2. 지도교수님과 상담시간 확정 후 상담 진행
3. 지도교수는 상담 완료한 학생에게 통합정보시스템에서 Pass 성적 부여
 - 통합정보시스템- 교수정보시스템- 학부학사- 성적관리- 기말고사성적등록

