
**2021학년도 1학기
대학원 통합 오리엔테이션**



- ▣ 일 시 : 2021. 2.
- ▣ 장 소 : 비대면

부산외국어대학교 대학원교학과

1 대학원 소개

가. 교육목적

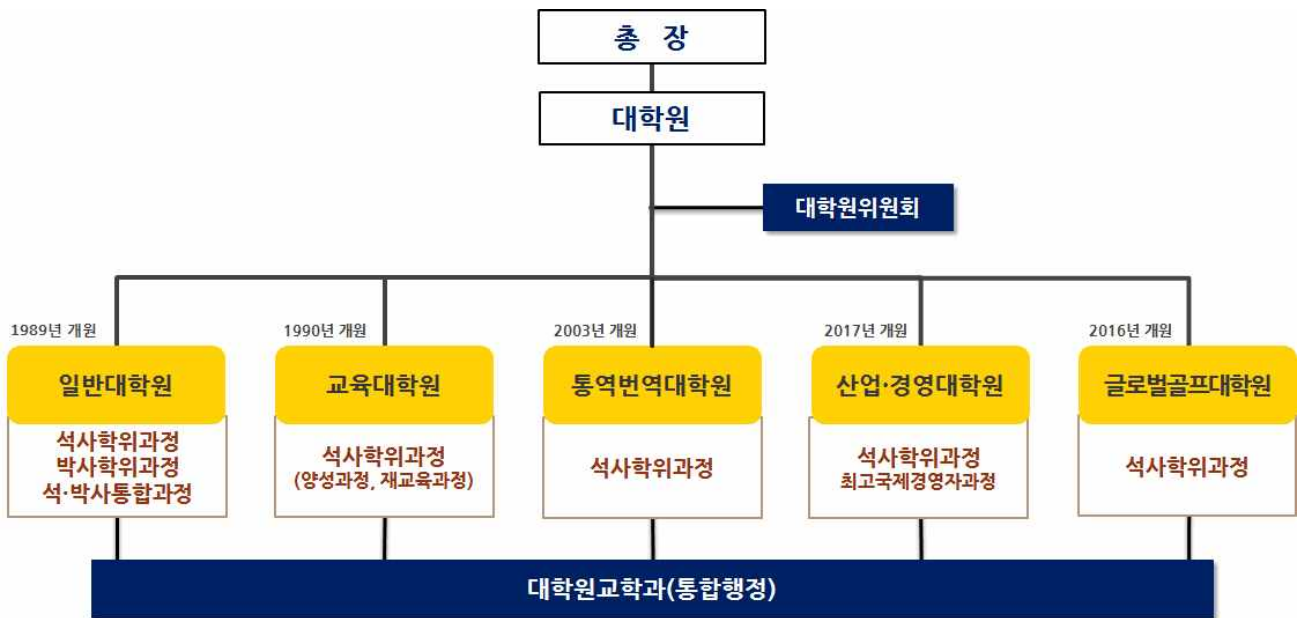
부산외국어대학교의 교육목적은 세계시민으로서의 자각과 능력을 겸비하고 우리나라와 국제사회의 발전에 공헌할 수 있는 실천적 도덕성, 창의적 탐구성, 국제 전문성을 겸비한 글로벌 전문인을 양성하는 데 있다. 이에 따라서 표현능력 증진과 전략적 사고능력 개발이라는 공동 목표를 실천하기 위하여 사랑과 봉사정신 고취, 민주시민정신 함양, 적성에 맞는 자질 개발, 문제해결능력 제고, 국제 전문지식 배양 그리고 정보능력 신장을 교육활동의 실천 지표로 삼는다.

나. 교육목표

- 교육목표는 교육 목적을 달성하기 위해 구체화된 실천 지표로서, 글로벌 전문인에게 요구되는 자질을 배양하기 위한 3가지 덕목을 다음과 같이 제시하고 있음

실천적도덕성 (인성교육)	기독교 정신에 기초한 인성교육을 통하여 건전한 윤리관과 공동체 의식을 갖춘 민주시민을 양성(사랑과 봉사정신 고취, 민주시민정신 함양)
창의적탐구성 (지성교육)	창의적인 사고와 융합적 지식에 기초한 문제해결 지향적인 지성인을 양성 (적성에 맞는 자질 개발, 문제해결능력 제고)
국제적전문성 (전문교육)	국제사회에 대한 전문 지식과 세계 시민으로서의 자질을 갖춘 실무형 국제전문인 양성 (국제 전문지식 배양, 정보통신기술능력 신장)

다. 대학원 현황



구분	일반대학원	교육대학원	통역번역대학원	산업경영대학원	글로벌골프대학원
설립연월	1988. 11.	1989. 12.	2002. 10.	2017. 3.	2016. 3.
대학원장	임동우	임동우	김아영	임동우	임동우
교육단위	석사 10개 학과 박사 11개 학과	2개 전공 (양성 2, 재교육1)	3개 전공	8개 전공	2개 전공
입학정원	94명 (석60 / 박사34)	20명	40명	59명	15명

라. 대학원 행정기구 연락처

소속/직위	담당(성명)	업무	연락처
일반대학원장 교육대학원장 산업·경영대학원장 글로벌골프대학원장	임동우	일반대학원, 교육대학원, 산업·경영대학원, 글로벌골프대학원 총괄	509-5555
통역번역대학원장	김아영	통역번역대학원 총괄	509-5489
대학원교학과 (F405호)	김효석	대학원 업무 총괄, 입시, 장학	509-5141
	서인홍	교과과정, 수강신청, 성적관리, 교직	509-5142
	윤돌주	학적관리, AMP, 대학원 행사	509-5144
	안진환	학위논문, 졸업시험, 졸업업무	509-5143
국제교류팀 (F201호)	김연	외국인 유학생 입학, 비자 및 체류관리 업무	509-5329

* 대학원교학과 팩스 번호 : 509-5147

마. 학과(전공) 사무실 및 연락처

대학원명	학과(전공)	내선번호 (051-509-0000)	호실
일반대학원	영어커뮤니케이션학과	5552	D594
	글로벌일본학과	5711	D597
	중국어중국학과	5799	D561
	한국학과	5947	D565
	한국어교육학과		
	다문화교육학과		
	한국어번역학과		
	글로벌지역학과	5621	D596
	글로벌경영학과	6051	D502
	베트남어번역학과	5869	D423
	스포츠건강융합학과	6591	B204
	ICT창의융합학과	6261	I416
	스마트융합보안학과	6247	I416
교육대학원	베트남어교육전공	5869	D423
	체육교육전공	6591	B204
	한국어교육전공	5947	D565
통번역대학원	한영전공	5552	D594
	한일전공	5711	D597
	한중전공	6789	D566
산업·경영대학원	경영전공(MBA)	6051	D502
	한중무역통상전공	5799	D561
	탐정행정전공	5991	D504
	사회복지상담전공	6318	B204
	세무회계전공	6091	D502
	스포츠재활전공	6591	B204
	경호무도지도전공		
	통합의학전공		
필라테스재활전공			
글로벌골프대학원	골프비즈니스전공	6591	B204
	골프과학전공		

바. 강의시간 안내

교시	시간	교시	시간
1	09:00 ~ 09:50	8	16:00 ~ 16:50
2	10:00 ~ 10:50	9	17:00 ~ 17:50
3	11:00 ~ 11:50	10	18:00 ~ 18:45
4	12:00 ~ 12:50	11	18:50 ~ 19:35
5	13:00 ~ 13:50	12	19:40 ~ 20:25
6	14:00 ~ 14:50	13	20:30 ~ 21:15
7	15:00 ~ 15:50	14	21:20 ~ 22:05

45분 수업
5분 휴식

2 학사운영 및 졸업요건

가. 2021학년도 1학기 주요 학사 일정

월	일	학사내용	비고
3월	2(화)	1학기 개강일	2주차까지 비대면, 이후 별도 공지
	3(수) ~ 8(월)	수강신청 확인(정정) 기간	통합정보시스템
	29(금)	수업일수 1/4선	
4월	7(수)	수업일수 1/3선	
	12(월) ~ 14(수)	학위논문청구 심사 신청	
	20(화) ~ 26(월)	중간고사 기간 (강의평가 실시)	미평가지 성적열람 불가
	26(월)	수업일수 1/2선	
5월	24(월)	수업일수 3/4선	
	26(수) ~ 28(금)	심사용 학위논문 최종 제출	
6월	8(화) ~ 11(금)	보강주간	
	14(월) ~ 18(금)	기말고사 기간 (강의평가 실시)	미평가지 성적열람 불가
	18(금)	1학기 종강일	
	21(월) ~ 29(화)	하계방학, 성적확인 및 열람기간	

※ 학교 일정에 따라 변동될 수 있음

나. 각 대학원 수업연한 및 재학연한

- 수업연한이란 학위취득에 필요한 최단 등록기간
- 재학연한이란 수료를 위하여 허용된 최장 등록기간

대학원	과정	수업연한	재학연한	비고
일반대학원	석사	2년(4학기) 이상	3년(6학기)	
	박사	2년(4학기) 이상	5년(10학기)	
	석·박사통합	4년(8학기) 이상	8년(12학기)	최대 1년까지 단축 가능
	학·석사연계	1.5년(3학기) 이상	3년(6학기)	
교육대학원	석사	양성과정	2.5년(5학기) 이상	4년(8학기)
		재교육과정	2년(4학기) 이상	4년(8학기)
통역번역대학원	석사	2년(4학기) 이상	4년(8학기)	
산업·경영대학원	석사	2.5년(5학기) 이상	4년(8학기)	
글로벌골프대학원	석사	2.5년(5학기) 이상	4년(8학기)	

※ 휴학 기간은 재학연한에 산입하지 않음

다. 졸업기준

1) 일반대학원

기준	구분		석사	박사	석·박사통합	비고	
학 위 수 여 기 준	수 료 기 준	이수학기	4학기 이상	4학기 이상	8학기 이상		
		이 수 학 점	전공	24학점 이상	36학점 이상	54학점 이상	단위학점: 3학점 (논문연구 2학점) *선수과목은 비동일계만 해당
			논문연구	2학점	4학점	6학점	
			선수과목	(9학점)	(12학점)	(12학점)	
			계	26학점(9학점)	40학점(12학점)	60학점(12학점)	
	평점평균	3.0이상	3.0이상	3.0이상			
	자격시험		외국어시험 합격	외국어시험 합격	외국어시험 합격		
			종합시험 합격	종합시험 합격	종합시험 합격	(전공 2과목)	
논문제출		완성논문 제출	완성논문 제출	완성논문 제출			

- * 비동일계(하위과정 타전공자) 학생은 **선수과목을 석사 9학점, 박사 12학점 이상** 이수하여야 함
 - 매 학기 수강신청 기간 내 선수과목으로 지정된 과목을 신청하여야 하며, 미 이수시 졸업불가
 - 선수과목 이수 예외 학과 : 한국학과, 다문화교육학과, 외국어로서의한국어교육학과
- * 선수과목 성적이 평점 3.0 미만일 때는 재수강하여야 함
- * 선수과목 이수 예외 학과 : 한국학과, 다문화교육학과, 한국어교육학과

2) 교육대학원

기준	구분		석사	비고	
양 성 과 정	수 료 기 준	이수학기	5학기 이상		
		이 수 학 점	교직공통	6학점 이상	단위학점: 3학점
			전공	18학점 이상	교과교육학영역 6학점 필수 이수
			논문연구	2학점	*논문 제출 시 수강
			계	26학점	
	평점평균	3.0이상			
	자격시험		종합시험 합격	(일반교육, 교과교육, 교과내용 영역) 각 1과목	
			외국어시험 합격	교사자격취득예정자 중 외국어 표시과목 해당 (영어교육전공, 베트남어교육전공)	
논문제출 또는 논문대체 학점이수 중 선택		완성논문 제출			
		대체과목 학점 추가이수	논문연구 2학점 대신 전공 6학점 이수(총 30학점)		
* 재 교 육 과 정	수 료 기 준	이수학기	4학기 이상		
		이 수 학 점	전공과목	24학점 이상	단위학점: 3학점
			논문연구	2학점	*논문 제출 시 수강
			계	26학점	
	평점평균	3.0이상			
	자격시험		종합시험 합격	(교과교육학, 교과내용학 영역) 각 1과목	
	논문제출 또는 논문대체 학점이수 중 선택		완성논문 제출		
			대체과목 학점 추가이수	논문연구 2학점 대신 전공 6학점 이수(총 30학점)	

- ※ 교육대학원 양성과정(체육교육전공)의 세부 교직이수 기준은 교육대학원 홈페이지 참조
- ※ 재교육과정(한국어교육전공)의 한국어교원자격증 2급 취득과 관련된 사항은 학과 안내 및 국립국어원 홈페이지를 참고하시기 바랍니다

3) 통역번역대학원

기준	구분	석사	비고		
학위수여기준	수료기준	이수학기	4학기 이상		
		이수학점	공통필수	6학점 이상	단위학점:1~2학점
			전공필수	32학점 이상	
			논문연구	2학점	*논문 제출 시 수강
			계	40학점 이상	
			평점평균	3.0이상	
	자격시험	종합시험 합격	번역(한→외, 외→한), 순차(한→외, 외→한), 동시(한→외, 외→한) 6과목 중 합격과목에 따라 학위종류 변경(통역번역학, 번역학, 통역학)		
	논문제출 또는 논문대체 학점이수 중 선택	완성논문 제출			
		대체과목 학점 추가이수	논문연구 2학점 대신 전공 4학점 이수(총 42학점)		

4) 산업·경영대학원 / 글로벌골프대학원

대학원별 기준	구분	석사	비고		
산업·경영대학원	수료기준	이수학기	5학기 이상		
		이수학점	전공과목	24학점 이상	단위학점:3학점(논문연구 2학점)
			논문연구	2학점	*논문 제출 시 수강
			계	26학점 이상	
			평점평균	3.0이상	
		자격시험	종합시험 합격	전공기초 1과목	
	논문제출 또는 논문대체 이수	완성논문 제출			
		대체과목 학점 추가이수	논문연구 2학점 대신 전공 6학점 이수(총 30학점)		
	글로벌골프대학원	수료기준	이수학기	5학기 이상	
			이수학점	전공과목	24학점 이상
논문연구				2학점	*논문 제출 시 수강
계				26학점 이상	
평점평균				3.0이상	
자격시험			종합시험 합격	전공기초 1과목	
논문제출 또는 논문대체 학점이수 중 선택		완성논문 제출			
		대체과목 학점 추가이수	논문연구 2학점 대신 전공 6학점 이수(총 30학점)		

3 수 강

가. 학기당 수강신청 가능 학점

구분		학기당 최대 신청학점		비고	
일반대학원	석사학위	전공과목	9학점	*선수과목은 비동일계 신입생에 한함 *선수과목 이수 제외 학과 : 한국어교육학과, 한국학과, 다문화교육학과 *학기당 수강신청학점에 논문연구는 제외	
		선수과목	6학점		
	박사학위	전공과목	12학점		
		선수과목	6학점		
석·박사통합	전공과목	9학점			
	선수과목	6학점			
교육대학원	석사학위	교직선택	양성	6학점	*학기당 수강신청학점에 논문연구는 제외
			재교육	9학점	
		계	6학점 이상		
	교적이수자	교직선택	6학점	*교직과목은 교적이수자에 한함	
교직기초		P/NP(인성교육)	*교직선택은 단위학점 2학점		
계	계	6학점			
통역번역대학원	석사학위	1~2학기차	10학점	*학기당 수강신청학점에 논문연구는 제외	
		3~4학기차	12학점	*전공과목의 단위학점은 1~2학점	
산업·경영대학원	석사학위	전공과목	9학점	*학기당 수강신청학점에 논문연구는 제외	
글로벌골프대학원	석사학위	전공과목	9학점	*학기당 수강신청학점에 논문연구는 제외	

나. 수강신청 안내 (★ 매 학기 시작 전 대학원 홈페이지 공지사항 참조)

- 수강신청은 매학기 시작 전 정해진 기간에 지도교수 및 전공주임교수의 지도를 받아 학생이 직접 수강신청 시스템(온라인)에 접속하여 실시(매 학기 시작 전 홈페이지 공지사항 참조)
 - ※ **신입생은 등록 후 수강신청 가능, 학번조회 프로그램을 통해 본인의 학번 확인 후 접속 실시**
- 본인 학과(전공)의 수료기준을 확인하고 지침에 따라 교과목을 수강신청하여야 하며, 선수과목 및 논문연구 등 교과목 신청 누락이 발생하지 않도록 수시로 학업이수 상황을 점검하여야 함.
- 동일 교과목(동일 명칭) 중복이수는 불가하며, 박사과정의 경우 석사과정에서 이수한 과목 수강 불가
- 폐강기준 : 수강인원 3명 미만인 강좌[논문연구 제외]
- 논문연구 과목 수강 방법
 - 석사과정은 마지막 학기에 「논문연구」 수강(지도교수와 실제 논문 관련 상담/수업/연구 등 진행)
 - 박사과정은 3학기 차에 「논문연구1」, 4학기 차에 「논문연구2」를 차례로 수강
 - 석박사통합과정은 졸업을 희망하는 학기의 3학기 전부터 차례로 「논문연구」, 「논문연구1」, 「논문연구2」 과목을 수강하여야 함
 - 특수대학원 재학생 중 논문대체 학점 이수 학생은 '논문연구' 과목을 수강할 필요 없음

다. 선수과목 안내

- 한 학기에 최대 6학점 수강가능하며, 최대수강학점 내에 포함되지 않음
 - 한국학과, 한국어교육학과, 다문화교육학과를 제외한 모든 학과 중 **비동일계 입학생은 석사과정 9학점, 석박사통합 및 박사과정은 12학점을 반드시 이수**해야 함
 - 한 학기에 최대 6과목을 이수할 수 있음(단, 평점 B이상 이어야 이수한 것으로 인정)
 - 선수과목 이수 인정학점 및 이수과목(학기별)은 해당 학과에 문의 요망
 - 선수과목 이수는 졸업 필수요건**이므로, 반드시 충족하여야 함(학위논문제출 자격 조건)
 - 선수과목 성적은 대학원 수료학점과는 별도로 처리되며, 평점평균에도 가산되지 않음
- * 글로벌지역학과 : 우리 대학 10개 학과는 동일계로 인정함(터키중앙아시아어과, 이탈리아어과, 프랑스어과, 스페인어과, 아랍어과, 포르투갈(브라질)어과, 태국어과, 인도네시아말레이시아어과, 베트남어과, 미얀마어과)
- * 하위과정 전공(융합전공 등)의 동일계/비동일계 여부는 소속 학과(전공)의 판단에 따름

4 학위논문 작성

가. 논문지도교수 배정

- 1) 지도교수는 2학기차(특수대학원은 3학기차)에 학생의 의견을 감안하여 주임교수가 추천하고 해당 대학원장이 승인하여 위촉함
- 2) 지도교수는 해당 전공분야와 일치하는 이 대학교의 부교수 이상이어야 하며, 박사학위를 소지한 조교수도 지도교수가 될 수 있음
- 3) 지도교수는 해당 학생의 학사 및 학업을 지도하고 논문 연구 및 작성 지도를 담당
- 4) 학과 주임교수의 요청에 따라 공동 지도교수(교내외 교원 중) 위촉 가능
- 5) **지도교수는 부득이한 경우(퇴임, 연구년 등)를 제외하고는 변경 불가**
- 6) 지도교수의 담당 학생 수는 매 학기 각 학위과정별로 최대 4명 이하로 제한
- 7) **지도교수가 위촉된 학생은 3학기차(특수대학원은 4학기차)에 논문연구계획서 제출**

나. 논문제출 자격시험(전공 종합시험, 외국어시험) 응시

대학원	구분	외국어시험	종합시험
일반대학원	시험 과목	내국인	영어, 일어, 중국어 중 택1
		외국인	영어, 일본어, 중국어, 한국어 중 택1(모국어 제외)
	응시자격		1학기 이상 등록한 자
	실시시기		매학기 (3월 말, 9월 말)
	합격 조건		60점 이상 시 합격
			70점 이상 시 합격
교육대학원	시험 과목	양성과정	영어, 베트남어 *외국어표시과목 해당자만
		재교육과정	(해당사항 없음)
	응시 자격	양성과정	1학기차 이상 재학생 또는 수료생 으로서 교사자격 취득예정자
		재교육과정	(해당사항 없음)
	실시시기		매학기 (3월 말, 9월 말)
	합격 조건		70점 이상 시 합격
			70점 이상 시 합격
통역번역 대학원	응시자격	(해당사항 없음)	4학기 이상 등록한 자
	실시시기	-	매학기 보강기간(6월 및 12월)
	시험과목	-	번역(한→외, 외→한), 순차(한→외, 외→한), 동시(한→외, 외→한) 등 총 6과목
	합격평점	-	과목별 80점 이상
	응시기한	-	제한 없음
산업·경영 대학원 글로벌골프대 학원	응시자격	(해당사항 없음)	3학기 이상 등록
	실시시기	-	매학기 (3월말, 9월말)
	시험과목	-	전공 2과목
	합격평점	-	70점 이상 시 합격

* 석박사통합과정은 박사과정에 준함

* 불합격한 과목은 다음 학기에 해당 과목만 재응시 가능

다. 학위논문 제출 자격

- 석사과정, 박사과정 수료 또는 수료 예정자
- 성적 평점평균 3.00이상
- 자격시험(외국어, 종합시험) 합격자
- 연구계획서를 제출하고, 지도교수의 추천을 받은 자
- 학위논문 연구윤리 준수확인서 제출자
- 연구윤리 교육을 이수한 자
- 수료 후 논문심사 청구 3회 이내

※ 학위논문 연구계획서 제출 시 학위논문연구윤리 준수확인서(서약서)를 함께 제출해야 함

라. 연구윤리교육 이수 ※ 아래 1), 2)는 2개중 1개만 이행 하면 됨

- 1) 연구윤리 특강 참석 <코로나19로 인해 현재 온라인 교육만 이수 가능>
 - 특강주최 : 우리 대학 또는 한국연구재단 등 외부기관 (연 1회 이상 개최)
 - 참석횟수 : 재학 중 1회 이상
 - 수강확인 : 대학원교학과 자체 확인(퇴실 전 출석부 작성)
- 2) 국가과학기술인력개발원의 이러닝 강좌 수강
 - 강좌명 : “대학원생을 위한 연구윤리” 또는 “참여연구원을 위한 연구윤리”
 - 이수시간 : 각 2시간
 - 수강확인 : 연구윤리교육 이수증 제출(학위청구논문 발표신청서 제출 시 첨부)

※ 관련 : 대학원 학칙 제34조(논문제출자격) 제6항 연구윤리교육을 이수한 자

◆ 연구윤리 온라인 교육 안내

1. 국가과학기술인력개발원 홈페이지 접속(www.kird.re.kr) 후 회원가입 및 로그인
2. 로그인 후 온라인 교육 메뉴 클릭
3. “온라인교육” -> “과정검색/신청” -> “연구윤리” 탭 -> 이수과목 수강신청
 - * 이수과목 : 대학원생을 위한 연구윤리(인문사회계), 대학원생을 위한 연구윤리(이공계)
4. 대학원생을 위한 연구윤리 학습 및 수료증 발급
5. 수료증을 발급하여 학위논문심사(발표)신청서 제출 시 학과(전공) 사무실에 제출

◆ 기관생명윤리위원회(IRB) 심의 신청 안내

가. 정의 : 기존의 생명과학뿐만 아니라 인문·사회 분야 전반에 걸쳐 모든 ‘인간대상연구 및 인체 유래물 연구’ 등을 수행하는 연구자는 연구계획에 대한 관생명윤리위원회(IRB)의 심의를 받도록 의무화

나. 향후 인간 대상 연구를 진행할 예정인 연구자는 연구시작 전 다음과 같이 생명윤리위원회 심의를 거쳐 승인을 받은 후 연구를 시작해야 함

다. 심의신청 안내

- 1) 심의대상 : 인간 대상 연구 등을 수행하는 모든 연구자(석·박사 학위논문 포함)
- 2) 제출서류 : 연구계획심의의뢰서등 관련서류 3부 및 파일 제출
- 3) 제출처 : 대학원교학과(F405)

<연구윤리 온라인 교육 수강 절차>

1 로그인

2 온라인교육

3 과정검색/신청

4 연구윤리

5

과정검색/신청

R&D	연구윤리	리더십	공감
-----	-------------	-----	----

<연구윤리(18개과정)>

구분	과정명	과시	시간	수강신청
	대학생을 위한 학습윤리	5	1	수강신청
	BK21플러스 사업 건강한 연구환경 조성	5	2	수강신청
	대학원생을 위한 연구윤리(이공계)	5	2	수강신청
	대학원생을 위한 연구윤리(인문사회계)	5	2	수강신청
	연구책임자를 위한 연구윤리(이공계)	7	2	수강신청

마. 학위논문 심사

※ 3학기차(일반대학원 기준)에 논문연구계획서를 제출하고, 마지막 4학기차에 논문연구 지도를 받으며 소정의 기일 내에 학위청구논문 심사(발표)신청서 제출 및 심사로 납부 실시(홈페이지 확인)

구분		석사학위과정	박사학위과정
논문심사위원 자격		3인 이상, 1인까지 외부인사 가능, 조교수 이상, 주임교수 추천, 원장위촉, 변경 불가	5인 이상, 2인까지 외부인사 가능, 부교수 이상, 조교수는 박사학위 소지자, 주임교수 추천, 원장 위촉, 변경 불가
논문 심사	공개발표	1회 이상(심사위원 과반수 출석)	1회 이상(심사위원 과반수 출석)
	심사	공개발표 포함 3회 이상 ※ 학과(전공)별로 논문심사 절차는 상이 할 수 있으므로, 세부 일정 및 방법에 대 해서는 지도교수 및 학과사무실 문의	공개발표 포함 4회 이상 ※ 학과(전공)별로 논문심사 절차는 상이 할 수 있으므로, 세부 일정 및 방법에 대 해서는 지도교수 및 학과사무실 문의
	합격기준	B 이상 (A, B, C, D 등급 기준)	B 이상 (A, B, C, D 등급 기준)
	판정	심사위원 2/3 이상 찬성	심사위원 4/5 이상 찬성
논문제출		<ul style="list-style-type: none"> ▶ 일반대학원 홈페이지 [학사정보]-[논문작성지침]을 참고하여, 정해진 양식에 따라 논문을 작성할 것 <워드프로세서로 작성하되, 동 서식으로 MS-Word도 가능> ▶ 합격 판정된 논문은 심사위원이 서명한 3부를 포함하여 소정의 부서를 기일내에 제출하여야 함 ▶ 논문 원문 업로드(dcollection) 및 인쇄본 제본 제출 실시(별도 공지사항 참조) 	
논문제출 시한		수료 후 졸업논문 의무제출 기한은 없으나, 논문심사 청구는 최대 3회 이내로 제한 (※ 단, 수료상태가 장기화될 경우, 학과(전공) 개편 등의 사유로 수료 후 논문제출 희망 시점에 소속 전공 부재로 인해 논문심사 진행이 어려울 수 있으므로 유의)	
기타사항		-	박사학위 논문은 1년 이내 공표를 원칙

바. 학위논문 대체(특수대학원)

- 학위논문 대체는 **“특수대학원”에 한하여 허용**되며, 소정의 기일 내에 **‘학위논문대체 이수신청서’를 작성하여 주임교수의 승인을 받아 제출**하여야 함(졸업자격을 갖춘 이후 (보통 4학기 차) 신청).
- 논문을 대체하고 자 하는 학생은 과정 수료에 필요한 학점 이외에 **전공에서 추가 6학점을 이수하고(통역번역대학원은 4학점)** 취득 평점이 3.0이상 충족하여야 함
- 단, 수료 처리 이후에는 학위논문 대체 이수 및 학위논문 제출을 위하여 추가 학점을 취득할 수 없으므로, 희망자는 반드시 기한 내에 신청서를 제출하여야 함.

5

학 적

(등록, 휴학, 복학, 자퇴 등)

가. 등록 : 매 학기 개시이전 소정의 기일 내에 등록금 납부 및 등록에 필요한 등록절차 이행

① 수업연한 초과자 등록금 납부 기준

- 수업연한이 지났으나, 졸업에 필요한 소요학점을 취득하지 못하여 수강등록을 하는 학생에 대한 등록금 납부 기준 (* **수업연한 초과자는 장학금 지급이 불가**하므로 유의)

신청학점	납부금액	비고
1학점부터 3학점까지	등록금 1/2 해당액	학기초과로 논문연구, 선수과목 이수할 경우도 등록금 추가납부요함
4학점 이상	등록금 전액	

② 등록금 반환 기준

- 당해학기 개시일(신입생의 경우에는 입학일을 말한다. 이하 같다) 전에 반환 사유가 발생한 경우에는 이미 납부한 등록금 전액을 반환함
- **당해학기 개시일 이후에 반환사유가 발생한 경우에는** 관련 법령에 따라 입학금은 반환하지 아니하되, 등록금은 아래 표와 같이 구분하여 반환하므로 유의하여야 함

반환사유 발생일	반 환 금 액
학기개시일 30일 경과전	등록금의 6분의5 해당액
학기개시일 30일 경과한 날부터 60일 경과전	등록금의 3분의2 해당액
학기개시일 60일 경과한 날부터 90일 경과전	등록금의 2분의1 해당액
학기개시일 90일 경과 후	반환하지 아니함

나. 휴학 : 휴학은 이 대학원에서 1학기 이상 수학한 자에 한하여 허용(신입 첫 학기 휴학 불가) 하며, 1회에 1년(2학기)을 원칙으로 하고, 통산하여 2년(4학기)을 초과할 수 없음(병역휴학, 해외발령, 지방발령, 1개월 이상 입원을 요하는 병가 등은 예외)

- ※ 육아휴학 : 만 8세 이하(취학중인 경우 초등학교 2학년 이하)의 자녀를 양육하거나 임신 또는 출산하게 된 경우 통산하여 최대 4학기(남학생은 2학기) 이내로 휴학할 수 있음
- 학기 개시일 이전에 휴학 신청하는 것을 원칙으로 하되, 학기 개시일 이후에 휴학할 경우 휴학시기에 따라 등록, 장학 등에 영향을 줄 수 있으므로 충분히 검토 후 신청 요망

다. 복학 : 휴학한 학생이 복학하고자 할 때에는 매 학기 등록기간에 복학신청서를 제출하여야 함

- 등록금을 납입한 후 휴학한 자가 복학할 경우 휴학신청일에 따른 등록금 납부 기준은 다음과 같음

휴학 일시	대체·인정금액	추가납부 금액
수업일수 1/4이전	등록금의 전액	없음
수업일수 1/4경과 후부터 수업일수 1/3경과 전	등록금의 2/3	등록금 1/3
수업일수 1/3경과 후부터 수업일수 1/2경과 전	등록금의 1/2	등록금 1/2
수업일수 1/2경과 후	인정금액 없음	등록금 전액

라. 자퇴 : 자퇴를 희망하는 자는 주임교수 상담 후 신청서를 제출하고 총장의 허가를 받아야 함

- **등록금 납부 후 자퇴 시에는 등록금 반환 기준('가' 참조)에 의거하여 지급금액이 달라지므로 유의**

마. 제적 : 재학연한 내에 소정의 전 과정을 이수하지 아니한 자, 미복학자, 미등록자, 미수강 신청자 및 대학원위원회의 징계 의결 대상자 등은 학칙에 따라 제적될 수 있음.

■ **신청 방법(필독!!)** : 성적우수장학금을 제외한 모든 장학금 신청은 학기종료 후 지정된 기간에 대 학원교학과로 장학금 신청서 및 구비서류를 제출하는 절차로 이루어짐. 장학금 미신청 및 증빙서류 오류 등으로 인한 불이익 발생 시 구제 방법이 없으므로, 반드시 매 학기마다 장학제도를 확인하고 본인이 직접 장학금을 신청하여야 함(추후 성적장학금 수혜 대상에 포함될 경우, 장학사정을 통해 높은 금액으로 지급됨).

- 유의사항 : 장학금 신청 요건에 변동사항이 없다고 할지라도, 매 학기마다 장학금 지급 신청(신입학 학기는 제외)을 하여야 하며, 기타 세부적인 장학 적용은 본교 대학원 장학금 지급 규정을 따름.
- 첫 학기에만 해당하는 입학금은 장학제도 안내 시 제외하였음(규정 참조)

가. 일반대학원 장학제도

종류	지급대상	지급내용
성적우수장학금	직전학기 성적이 4.16이상인 자 (재학 중 1인 최대 2회(통합과정은 3회)에 한함) ▶ 과정별 재학 인원에 따라 수혜 인원 다름. ▶ 동점자 발생 시, 평균평점, 신청학점, 학기차, 총점이 높은 순으로 선발	수업료 80%, 70%, 60% 해당 금액
학업격려장학금	미취업 전업 학생	수업료 1/2
	교직원, 공무원, 직장인	수업료 1/3
	우리대학교 한국어교사양성과정 이수자 (단, 한국어교육학과 입학자에 한함)	수업료 1/2
모교장학금	이 대학교 졸업자	수업료 1/2
외국인장학금	외국인 학생	수업료 1/2

※ 일반대학원 글로벌경영학과(글로벌고위자전공)의 장학금 지급기준은 별도로 정함

나. 교육대학원 장학제도

종류	지급대상	지급내용
성적우수장학금	<교직과정> 직전학기 성적이 4.16이상인 자 (재학생의 10% 이내)	수업료 40%
	<비교직과정> 직전학기 성적이 4.16이상인 자 (재학 중 1인 2회에 한함)[일반대학원과 기준 동일]	수업료 80%, 70%, 60% 해당 금액
학업격려장학금	교직원, 공무원, 직장인으로 재직 중인 자	수업료 1/3
	우리대학교 한국어교사양성과정 이수자 (단, 한국어교육학과 입학자에 한함)	수업료 1/2
외국인장학금	외국인 학생	수업료 1/3
	비교직과정 외국인 입학생[일반대학원 기준적용]	수업료 1/2
모교장학금	이 대학교 졸업자(교직과정)	수업료 1/3
	이 대학교 졸업자(비교직과정)	수업료 1/2
가족장학금	이 대학원에 가족 2명 이상 재학시 1인	수업료 1/3

다. 통역번역대학원 장학제도

종류	지급대상	지급내용
입학성적우수장학금	당해 학년도 입학생 중 입학성적이 우수한 자	수업료 1/3
성적우수장학금	직전학기 성적이 4.16이상인 자 (재학생의 10% 이내)	수업료 40%
학업격려장학금	교직원, 공무원, 직장인으로 재직중인 자	수업료 1/3
가족장학금	우리 학교 대학원에 가족 2명 이상 재학시 1인의 학생	수업료 1/3
모교장학금	이 대학교 졸업자	수업료 1/3
외국인장학금	외국인 학생	수업료 1/3

라. 산업·경영대학원 장학제도

구분	지급대상	지급금액
성적우수장학금	직전학기 성적이 4.16이상인 자(재학생이 10% 이내)	수업료 40%
학업격려장학금	교직원 및 공무원, 직장인으로 재직 중인 자	수업료 1/3
외국인장학금	외국인 학생	수업료 1/2
모교장학금	이 대학교 졸업자 및 AMP 수료자	수업료 1/3
가족장학금	이 대학원에 가족 2명 이상 재학 시 1인의 학생	수업료 1/3

마. 글로벌골프대학원

구분	지급대상	지급금액
성적우수장학금	직전학기 성적이 4.16이상인 자(재학생이 10% 이내)	수업료 40%
학업격려장학금	교직원, 공무원, 직장인으로 재직중인 자	수업료 1/3
모교장학금	이 대학교 졸업자	수업료 1/3
외국인장학금	외국인 학생	수업료 1/3
가족장학금	이 대학원에 가족 2명 이상 재학 시 1인의 학생	수업료 1/3

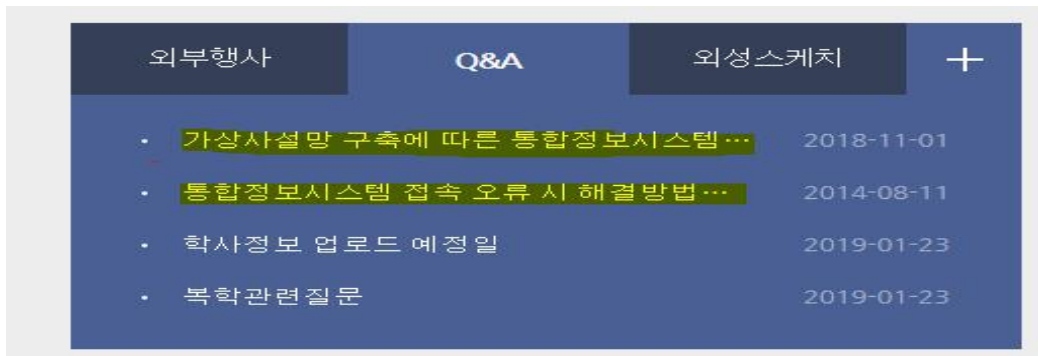
7 통합정보시스템 활용

※ 다음 안내사항은 출석, 성적, 강의평가 등 재학 중 필수 중요사항입니다.

가. 접속방법

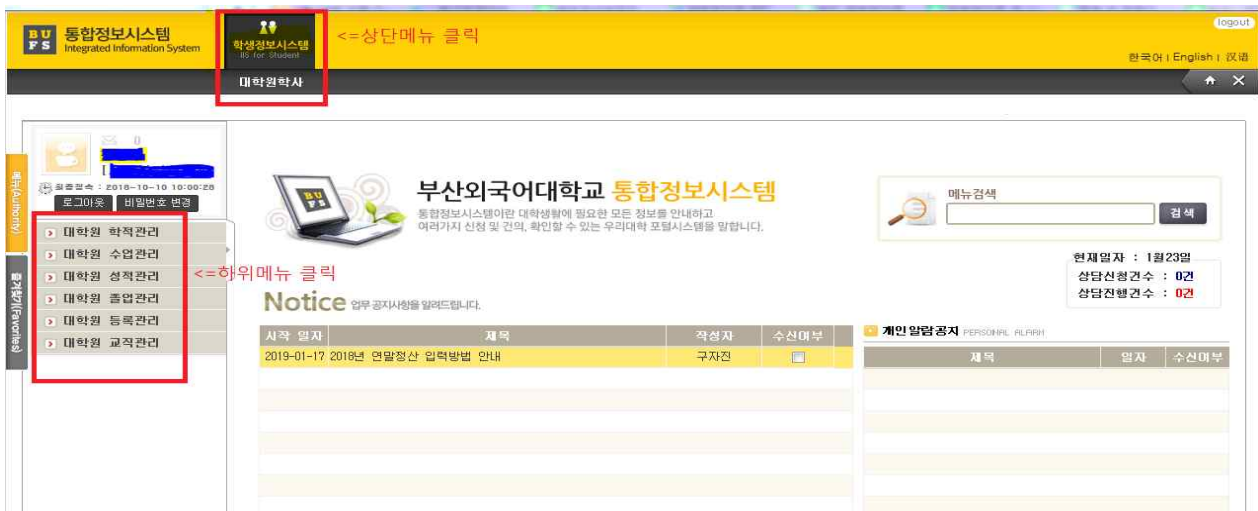
- 본교 홈페이지 접속 → 통합정보시스템 클릭 → 학번 및 비밀번호 입력 후 확인 → 상단의 학생정보시스템 클릭

※ 통합정보시스템 접속오류 발생 시 : 홈페이지 Q&A 참조하여 재설정후 접속(문의 : 509-6510)



나. 사용메뉴

- 대학원 학적관리 : 개인정보변경
- 대학원 수업관리 : 교과목목록, 강의계획서 열람, 개인별 강의시간표
- 대학원 성적관리 : 성적조회(중간), 성적조회(기말), 개인성적조회, 중간/기말강의평가
- 대학원 등록관리 : 등록금고지서 출력, 등록금고지서(분할납부) 등
- 대학원 교직원관리 : 무시험검정원서작성
- 메뉴 예시 : 상단메뉴 클릭 → 하위메뉴 클릭



8 전자출결시스템 활용

가. 전자출결 App. 설치 하기

- “Play 스토어”에서 “부산외국어대학교 전자출결”검색
- 설치사이트 <https://attend.buufs.ac.kr/app>
- ID : 학번 또는 사번, 비밀번호 : 비밀번호를 입력하여 로그인

나. 출석 체크 FLOW

- 교수자가 [출석체크 시작] 버튼을 누르면 학생들 에게 PUSH를 발송하게 되며 30초 동안 교수자의 폰과 학생폰이 자동으로 출결을 Check하게 됨
- 교수자가 [출석체크 시작] 버튼을 누르면 학생들에게 PUSH를 발송하게 되며 30초 동안 교수자의 폰과 학생폰이 자동으로 출결을 Check하게 됨
- 아이폰 사용자는 PUSH메시지 수신에 따른 스마트폰 화면 슬라이딩 동작이 필요함 (안드로이드는 제외)

※ 전자출결시스템에 본인의 이름이 없는 경우 성적을 부여받지 못하니 반드시 본인 확인 필요

9 전용 교육시설 안내

가. 컴퓨터 실습실(학습자료실)

- 장 소 : 대학본부 F414호(12대 비치)
- 개방시간 : 09:00 ~ 21:00

나. 동시통역실

- 장 소 : F413호, D207호
- 개방시간 : 09:00 ~ 22:00
- 수업, 행사 등이 있는 경우 사용불가하며, 사용신청 일정 및 방법은 매 월초에 통역번역대학원에 공지함.

다. 개인스터디룸

- 장 소 : 대학본부 F401-1 ~ 8호(4인, 8개)
- 개방시간 : 09:00 ~ 22:00

10 대학원 홈페이지 안내

(대부분의 공지 사항이 업로드되므로, 수시로 확인!)

- 학사정보: 학사일정, 수료 및 졸업, 장학제도, 학칙 및 시행세칙, 권리장전, 논문안내
- 커뮤니티: 대학원 행사 포함
- 열린광장: 공지사항, 자유게시판, 서식모음 등

The screenshot shows the top navigation bar of the university website with dropdown menus for '학과 홈페이지', '기구/기관 홈페이지', and 'Foreign Language'. Below this is the ACE logo and the university name '부산외국어대학교'. A secondary navigation bar includes '외성소개', '대학기구', '2019학년도 입학안내', '취업정보', '대학/대학원', '대학생활', and '학사정보'. The '대학/대학원' link is highlighted in yellow. Below this, a third navigation bar lists various departments: '대학', '영일중대학', '글로벌인문융합대학', '글로벌비즈니스대학', '글로벌창업융합대학', and '글로벌IT대학'. The '대학원' link is highlighted in yellow and enclosed in a red box.